



Встраивание «1С:ERP» в ландшафт информационных систем на каждом производственном этапе у поставщика алкоголя «Ладога»: от закупки сырья до отгрузки покупателям

КОНКУРС ВРМ ПРОЕКТ ГОДА 2026

Описание проекта:

Встраивание «1С:ERP» в ландшафт информационных систем на каждом производственном этапе у поставщика алкоголя «Ладога»: от закупки сырья до отгрузки покупателям





Встраивание «1С:ERP» в ландшафт информационных систем на каждом
производственном этапе у поставщика алкоголя «Ладога»:
от закупки сырья до отгрузки покупателям

ОГЛАВЛЕНИЕ

Аннотация.....	3
Введение	4
Бизнес-контекст	5
Бизнес-процесс.....	8
Инновационность.....	37
Трудности	38
Результаты	40
Информационные технологии.....	41
Партнер	42

Аннотация

Группа компаний «Ладога» — один из крупнейших российских производителей и дистрибьюторов алкогольной продукции. Холдинг объединяет несколько подразделений в России и ряде европейских стран, общий штат превышает тысячу человек. На собственном ликёро-водочном заводе, оснащённом современным европейским оборудованием и автоматическими линиями розлива производительностью до 6 тысяч бутылок в час, выпускается более 350 наименований напитков различной крепости. Продукция поставляется примерно в 170 тысяч торговых точек по всей России, а масштаб деятельности, работа с импортом и экспортом, а также жёсткое отраслевое регулирование требуют точного учёта, прозрачности процессов и своевременной отчётности перед государственными контролирующими органами.

До старта проекта в компании уже существовала конфигурация «1С:ERP Управление предприятием», разработанная предыдущим подрядчиком под требования предприятия. Однако попытка её запуска оказалась unsuccessful. Часть бизнес-процессов была реализована неполно, часть устарела или изменилась с момента предыдущего проекта, а отдельные подразделения продолжали вести учёт в Excel. Одновременно использовались несколько учётных систем, данные были разрознены, их приходилось сопоставлять и дублировать, что повышало нагрузку на персонал, увеличивало риск ошибок в регламентированном и налоговом учёте. Особенно проблемными были процессы, связанные со спиртовым производством, учётом ФСМ и импортных поставок, формированием отчётности и налоговых деклараций — значительную часть операций приходилось выполнять вручную или в разных системах.

В рамках нового проекта было принято решение доработать и полноценно запустить в эксплуатацию связку «1С:ERP Управление предприятием» и «1С:Производство алкогольной продукции. Модуль для 1С:ERP». Перед началом работ пользователи дали обратную связь по уже реализованному функционалу и обозначили, как изменились их задачи с момента предыдущей попытки внедрения. Особое внимание уделили интеграции с ЕГАИС и учёту спиртосодержащей и импортной продукции: были разработаны правила загрузки нормативно-справочной информации и остатков ФСМ из внешних систем и «1С:УПП» в «1С:ERP», настроен обмен с оборудованием по считыванию марок, автоматизировано заполнение документов ЕГАИС. Параллельно выстроили обмен документами и остатками, что позволило поэтапно переносить учёт без остановки операционной деятельности. Для купажного цеха и спиртохранилища реализовали полноценный учёт в «1С:ERP», а для расчёта объёмов спиртового сырья — отдельную подсистему отслеживания состава спирта в полуфабрикатах и готовой продукции и формирования отчётов для бухгалтерии, производства и ЕГАИС.

В результате внедрения бизнес-процессы ГК «Ладога» были переведены на единую комплексную информационную систему, встроенную в существующий ИТ-ландшафт. В рамках одной учётной системы автоматизирована работа с импортными закупками и реализацией: от поступления на таможенный склад, лабораторных проверок, маркировки и складских операций до постановки на баланс и отгрузки покупателям, включая экспорт. Система обеспечивает ведение и автоматическое заполнение отраслевых журналов движения дистиллятов и купажей, подготовку обязательной отчётности, расчёт и обоснование заказов ФСМ, контроль остатков и движения марок. Регламентированная и налоговая отчётность теперь готовится и сдаётся из единой учётной базы, а получение управленческой отчётности ускорено примерно на 50%. Встроенное в ландшафт решение «1С:ERP» обеспечило прозрачность процессов и стало надёжной основой для дальнейшего развития бизнеса компании.



Встраивание «1С:ERP» в ландшафт информационных систем на каждом производственном этапе у поставщика алкоголя «Ладога»: от закупки сырья до отгрузки покупателям

Введение

ГК «Ладога» — одна из крупнейших российских компаний, занимающаяся производством и торговлей алкогольной продукцией. Предприятие является многопрофильным холдингом, имеющим в своём составе несколько подразделений как в России, так и в ряде европейских стран, на которых работает свыше 1000 человек. Силами группы компаний осуществляется производство более 350 наименований напитков различной крепости и обслуживание порядка 170 тысяч точек продаж по всей России

Продукция «Ладоги» производится на собственном ликёро-водочном заводе, способным выпускать до 4-х миллионов декалитров в год. Производственные комплексы оснащены новейшим высокотехнологичным европейским оборудованием, включая автоматические суперсовременные линии по розливу (6 тыс. бутылок в час каждая) и цех сувенирной продукции с ручным розливом.

На момент обращения в компанию «Первый БИТ» в ГК «Ладога» уже существовала конфигурация «1С:ERP Управление предприятием», разработанная предыдущим подрядчиком с учётом требований предприятия. Однако, прошлая попытка запуска системы оказалась unsuccessful, что привело к необходимости привлечения специалистов «Первого БИТа» в качестве технического заказчика для нового запуска системы в эксплуатацию.

Бизнес-контекст

Для комплексного управления бизнесом ГК «Ладога» требовалась доработка и полноценный запуск существующей конфигурации «1С:ERP Управление предприятием» в связке с модулем «1С:Производство алкогольной продукции», а также её встраивание в ландшафт информационных систем компании. Ключевыми целями автоматизации стали: обеспечение полного выполнения функциональных и нормативных требований в производстве и внешнеэкономической деятельности, автоматизация учёта и прослеживания импортных товаров и ФСМ, ускорение подготовки управленческой, регламентированной и налоговой отчётности, а также формирование и сдача налоговых деклараций в рамках единой учётной системы.

Основные проблемы, с которыми сталкивалась компания: разрозненный учёт в нескольких системах, отсутствие единого контура для работы с импортом и таможенным складом, ручной или частично автоматизированный учёт в ряде подразделений, риск ошибок при соблюдении жёстких регуляторных требований алкогольной отрасли.

Проблематика. Основные проблемы по блокам учёта

1. Регламентированный учёт

- В системе не ведётся учёт договоров аренды в соответствии с требованиями ФСБУ 25/2018
- В системе не производится автоматическое заполнение декларации по НДС
- В системе не производится автоматическое заполнение декларации по налогу на прибыль
- В действующей системе не предусмотрен функционал ведения ЕНС
- В системе не формируется основная статистическая отчетность.
- В учетной системе Заказчика не реализовано возмещение НДС при строительстве ОС хозяйственным способом.
- Забалансовый учёт СИЗ не ведётся, требуется реализация с применением типового функционала 1С ERP.
- Декларация по акцизу рассчитывается и оформляется в Excel. Операции с акцизами отражаются бухгалтерскими операциями.
- Подтверждение экспорта оформляется в Excel.
- К вычету принимается акциз по импортному сырью. Расчет вычета ведётся в Excel, в системе отражается ручными операциями регламентированного учета.
- Расчет сумм авансовых платежей по акцизам осуществляется вне учетной системы.
- Раздельный учёт по направлениям деятельности на данный момент не ведётся, однако, рассматривается разделение расчета финансового результата в разрезе обособленных подразделений.
- Учет выпуска продукции ведётся с использованием 40 счета бухгалтерского учета, что может быть пересмотрено в ходе реализации проекта.

2. Производство

- Планирование производства реализовано во внешней системе, в тестовой базе «1С:ERP» функционал обмена не тестировался
- Распределение возвратных отходов не производится
- Купажные карты оформляются в Excel, в системе не реализованы.
- Учет брака ведётся вне системы, не регистрируется. При этом Заказчиком озвучена приоритетность данного функционала ввиду заинтересованности контролирующих

органов. Возврат исправимого брака из цеха розлива в купажный цех в системе не регистрируется, оформляется документом в Excel.

- Размер предельных потерь при производстве в «1С:УПП» разделен между купажным цехом и цехом розлива (0,45 и 1,42, соответственно). В «1С:ERP» настроить такое соотношение получилось в ресурсных спецификациях готовой продукции в цехе розлива. В купажном цехе потери не учитываются.
- Реализованные в тестовой базе «1С:ERP» ресурсные спецификации купажного цеха в полной мере не отражают производственный процесс (замены сырья, учет содержания сахаров, спирта в ингредиентах).
- Не автоматизировано суточное планирование производства купажного цеха.

3. Складской учёт и доставка

- Заказчиком успешно тестировался функционал «КТ:Маркировка» для работы ТСД, при этом в связи с открытием склада в г. Климовск рассматривается отказ от этого функционала в пользу использования функционала WMS.
- Выделен таможенный склад для хранения неотфактурованных поставок по импорту. В рамках системы учет товаров в пути и неотфактурованных поставок не ведется.
- Не реализовано адресное хранение ФCM на таможенных складах.
- Не реализован механизм учета ФCM при импорте при внешней оклейке.
- Функционал оказания услуг по обработке и хранению грузов для сторонних организаций в рамках системы не реализован.
- Заказчиком в сторонних системах используется функционал Товары на дооформлении и учет остатков по статусам, не является типовым функционалом «1С:ERP».
- Не настроена интеграция «1С:УТ» и «1С:ERP» для обеспечения работы консолидированного модуля логистики

4. Учёт спирта

- Учет банковских гарантий на поставки этилового спирта ведется вне системы, в документах Excel.
- Списание спирта по банковским гарантиям программно не осуществляется, прослеживаемость не настроена.
- Типовой функционал инвентаризации спирта в «1С:ERP» не соответствует требованиям Заказчика, требуется доработка.

5. Поставщики и закупки

- Претензии поставщикам оформляются ручными проводками.
- Электронный документооборот с партнерами в рамках системы не настроен

6. Продажи

- Не реализована интеграция дополнительных аналитик справочника «Номенклатура» из 1С УТ.
- Заполнение транспортной информации в базе ГЛ («Группы Ладога») производится вручную.
- Не реализован функционал документа «Инвойс».
- Электронный документооборот с партнерами в рамках системы не настроен.

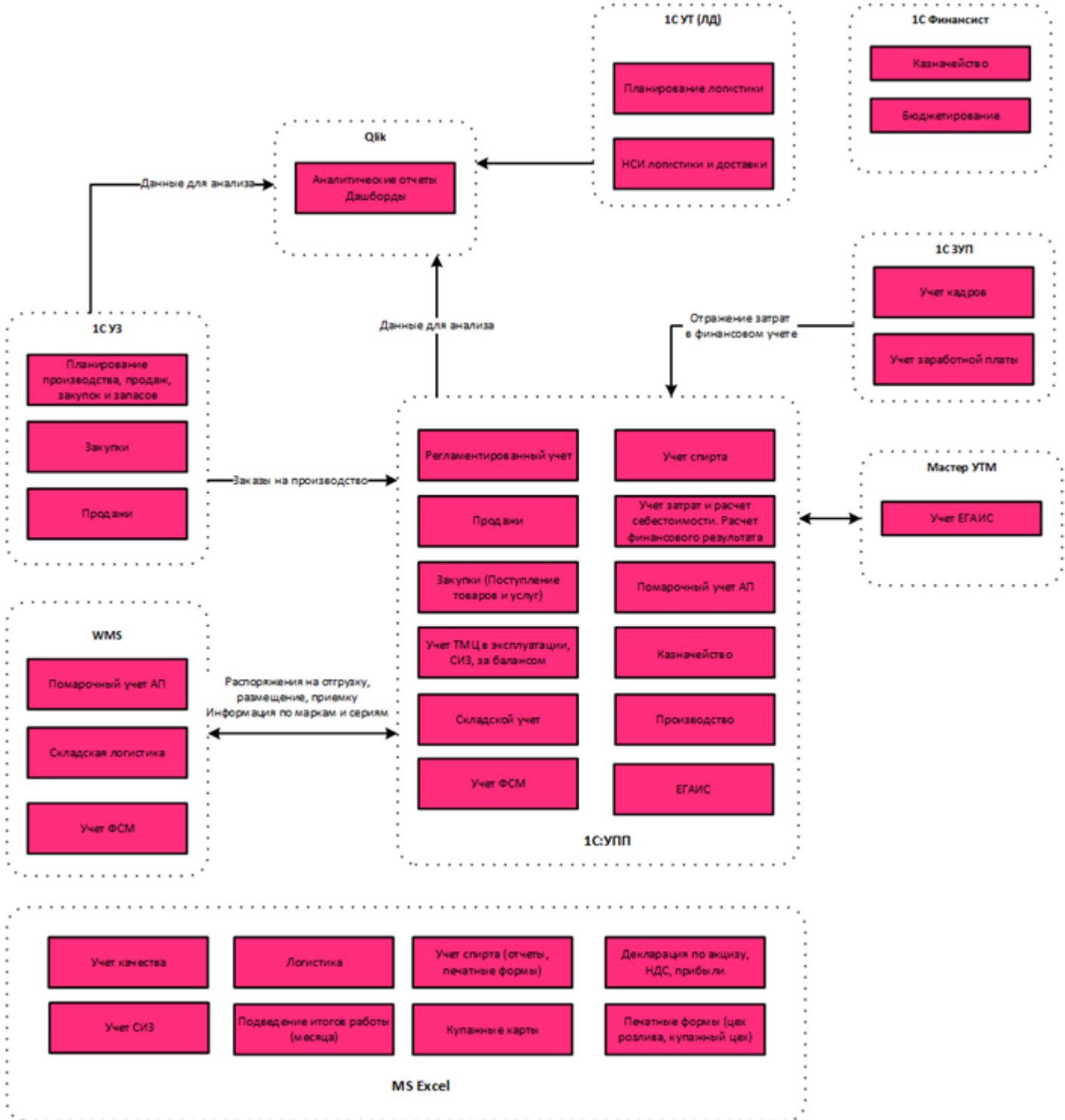


Встраивание «1С:ERP» в ландшафт информационных систем на каждом
производственном этапе у поставщика алкоголя «Ладога»:
от закупки сырья до отгрузки покупателям

Архитектура автоматизированной системы «ГК Ладога» до старта проекта



Встраивание «1С:ERP» в ландшафт информационных систем на каждом производственном этапе у поставщика алкоголя «Ладога»: от закупки сырья до отгрузки покупателям





Бизнес-процесс

В рамках проекта было автоматизировано 180 рабочих мест на предприятии.

Цели проекта и ожидаемые эффекты от внедрения «1С:ERP Управление предприятием» и «1С:Производство алкогольной продукции. Модуль для 1С:ERP»:

- Доработать и полноценно запустить в эксплуатацию конфигурацию «1С:ERP Управление предприятием» + «1С:Производство алкогольной продукции. Модуль для 1С:ERP» в компанию с переносом существующих бизнес-процессов
- Обеспечить полное выполнение функциональных требований в таких ключевых областях, как производство (включая спиртовое производство), внешнеэкономическая деятельность, управление запасами, а также в сфере регламентированной отчётности и налогового учёта
- Внедрить автоматизированный процесс формирования налоговых деклараций в рамках новой учётной системы
- Оформление декларации по налогу на прибыль и НДС в «один клик». Расчет декларации по акцизному налогу в рамках системы ведения учета
- Полное покрытие всех бизнес-процессов требуемым функционалом
- Уменьшение трудозатрат на обслуживание системы
- Увеличение оперативности и прозрачности данных
- Сокращение трудозатрат на подготовку оперативной отчетности
- Формирование на стороне Заказчика центра компетенций для поддержки эксплуатации автоматизированной системы
- Минимизация доработок, которые влияют на обновление программного обеспечения
- Обеспечение масштабируемости и быстрой адаптации бизнес-процессов
- Автоматизация регламентированного учета, бухгалтерской и налоговой отчетности

Этапы и дорожная карта проекта

Контур/Бизнес-процесс	Комментарий по использованию типового функционала: контур учета, объекты типового функционала
Управление продажами. CRM и маркетинг	
Ведение НСИ по контрагентам	Требуется моделирование ввода НСИ: - Контрагенты - Договоры с клиентами - Контактные лица клиентов - Соглашения
СПАРК Риски	Подключение сервиса СПАРК Риски. Демонстрация использования
НСИ по номенклатуре	Требуется сценарное тестирование типового функционала ввода данных об изделиях (виды номенклатуры, карточка учета, сертификаты, серии), инструкция для работы со справочником.
Заполнение реквизитов справочника Номенклатура по данным 1С УТ	Требуется доработка: разработка обменов с ПО, где генерируется информация по вкладке Ладога. Есть порядка 50 реквизитов заполняемых из УТ 10 (База ЛД).
Ценообразование по экспорту	Требуется обучение, моделирование и сквозное тестирование типового функционала по ведению прайс-листов по различным видам цен
Ценообразование на внутреннем рынке	Требуется сквозное тестирование типового функционала по ведению прайс-листов по различным видам цен
Инвойс	Требуется разработка документа для оформления реализации по экспорту. Интеграция указанного документа с 1С УЗ - не входит в оценку текущего реестра, при необходимости реализации - оценивается отдельно.
Заказы клиентов	Требуется сквозное тестирование типового функционала: - Создание заказов клиентов - Работа с журналом заказов клиентов (статусы, состояния, отборы)
Реализация товаров клиенту	Требуется обучение функционалу по блоку: формирование документов реализации продукции, подготовка пакета документов для отгрузки. Прочие реализации.
Реализация товаров клиенту	Требуется разработка функционала пакетной печати документов (печать комплекта типовых ПФ из списка документов по отметке нужных РтиУ)
Корректировки документов, возврат товара	Смоделировать типовые возможности по следующему функционалу: Акт о расхождении после реализации - Корректировка реализации - Корректировочные счета-фактуры - Возврат товаров от клиента

Контур/Бизнес-процесс	Комментарий по использованию типового функционала: контур учета, объекты типового функционала
Реализация услуг клиенту	Требуется моделирование и обучение типовому функционалу Реализация услуг и прочих активов (или тоже самое, но через РТиУ номенклатуры с типом "Услуга"/Работа)
Контролируемые сделки	Требуется обучение, моделирование и сквозное тестирование типового функционала
Взаимозачеты с клиентом	Провести моделирование работы документов: Взаимозачет задолженности (в рамках обратной продажи, перевод по заказам) Корректировка задолженности Формирование актов сверки
Продажа на экспорт (оформление продажи)	Требуется Сквозное тестирование реализации с 0 ставкой НДС, создание договоров с типом налогообложения экспорт, регистрация таможенных деклараций на экспорт
Типовые отчеты по продажам	Обучение настройки и работа с отчетами: - Ведомость по взаиморасчетам - Ведомость по товарам на складах - Отчет "Остатки и доступность товаров" - Отчет "Товарный календарь" - Отчет "Валовая прибыль предприятия" (Валовая прибыль предприятия, Динамика продаж) - Отчет "Сравнение продаж аналогичных периодов" - Прайс-лист по ценовым категориям клиентов - Продажи по подразделению
Управление закупками	
Управление нормативно-справочной информацией по поставщикам	Требуется моделирование и обучение типовому функционалу: - Партнеры/Контрагенты - Соглашения об условиях закупок (контроль превышения цен) - Договоры
Управление нормативно-справочной информацией по номенклатуре	Требуется сценарное тестирование типового функционала ввода данных об изделиях (виды номенклатуры, карточка учета, сертификаты, серии), инструкция для работы со справочником.
Учет заказов поставщикам	Требуется моделирование и обучение типовому функционалу по вводу документа «Заказ поставщику» вручную, либо на основании "плана закупок", либо "по потребности" (например, в качестве потребности выступают "заказы на перемещение") Формирование "заказов поставщику" по Плану Формирование "заказов поставщику" по Потребности
Поступление ТМЦ на склад	Требуется провести моделирование и обучение типовому функционалу закупок при ордерной схеме учета для складов сырья и материалов. Моделирование по использованию номенклатуры поставщика

Контур/Бизнес-процесс	Комментарий по использованию типового функционала: контур учета, объекты типового функционала
Отражение поступлений ТМЦ	Требуется моделирование и обучение по работе с документами: - Приобретение товаров и услуг. - Возврат товаров поставщику Акт о расхождении после поступления - Корректировка поступления - Счет-фактура полученный - Заполнение порядка оплаты Сквозное тестирование: - заполнение вкладки "Товары" на основании документа Расход с СВХ
Поступление услуг	Требуется провести моделирование по документам: Приобретение услуг и прочих активов (или ПТИУ с типом номенклатуры "Услуга/Работа") + Договор с поставщиком
Учет взаиморасчетов с поставщиками	Отчет «Задолженность поставщикам» Документ. Сверка взаиморасчетов Документ. Взаимозачет задолженности Документ. Списание задолженности
Типовые отчеты по закупкам	Обучение настройки и работа с отчетами: Условия закупок (видно цены поставщиков и прочее) Карточка расчетов с поставщиками Отчет. Реестр торговых документов (сортировка по ПТИУ) - Ведомость расчетов с поставщиками
Учет товаров по схеме "Неотфактурованные поставки" (товар поступил на склад, но право собственности не першло пока)	Требуется провести моделирование: Настройка системы Договор с поставщиком (неотфактурованная поставка) Соглашение с поставщиком Заказ поставщику, ПТИУ (фактуровка) Поступление товаров на склад
Закупка импортных товаров	Настройки в системе (НСИ и администрирование – Настройка НСИ и разделов – Учет НДС и ВЭД - Регистрация и контроль номеров ГТД – Торговля импортным товаром.) Закупка по импорту без оформления таможенной декларации Закупка по импорту с оформлением таможенной декларации Договор (тип - Импорт), Соглашение (операция -Импорт) Заказ поставщику (тип - Импорт), ПТИУ - (тип Импорт) Таможенная декларация (ввод из ПТИУ) Для закупки из стран ЕАЭС: Соглашение (операция -Ввоз из ЕАЭС) Заявление о ввозе товаров из ЕАЭС
Факторинг	Требуется моделирование и обучение пользователей типовому функционалу. Установление требований к доработке (если потребуется)

Контур/Бизнес-процесс	Комментарий по использованию типового функционала: контур учета, объекты типового функционала
Факторинг (разработка)	В 1С ERP имеется урезанный функционал по отражению факторинговых операций при закупке (формирование проводок рег.учета). Необходима реализация обработки, которая бы закрывала указанные потребности
Учет штрафов от ГО	Требуется моделирование и обучение типовому функционалу отражения прочих расходов
Фиксация цен поставщиков	Требуется провести моделирование и обучение типовому функционалу по фиксации цен поставщиков (прайс-лист, автоматическая фиксация в документах)
Учет таможенных деклараций	Требуется провести моделирование и обучение по работе с таможенными декларациями
Заявка на оклейку марок по импорту	Сквозное тестирование доработанного функционала
Оклейка импорта	Сквозное тестирование доработанного функционала
Документ поступление на СВХ	Сквозное тестирование доработанного функционала
Складской учет	
Склады сырья и материалов	
НСИ по складскому учету сырья и материалов	Требуется моделирование и обучение типовому функционалу по блоку: Типы складов (оптовые, цеховые кладовые, ордерные, адресные), Складские помещения Рабочие участки - сроки годности номенклатуры - Складские группы - настройка ордерной схемы склада
Стратегии поддержания запасов	Требуется моделирование и обучение типовому функционалу по: Настройка поддержания запасов Способы обеспечения потребностей Схемы обеспечения потребностей
Отражение складских операций	Требуется моделирование и обучение по блоку: - Заказ на внутреннее потребление (списание) - Акт о расхождении после перемещения - Формирование "Заказа на перемещение" ПО ПОТРЕБНОСТИ - Формирование "Заказа на перемещение" ПО ПЛАНУ - Формирование "Заказа на сборку/разборку" ПО ПОТРЕБНОСТИ - Формирование "Заказа на сборку/разборку" ПО ПЛАНУ
Отражение складских операций	Требуется моделирование и обучение по блоку: - Приходные ордера; - Расходные ордера; - АРМ Приемки; - АРМ Отгрузки; - Складские ордера.

Контур/Бизнес-процесс	Комментарий по использованию типового функционала: контур учета, объекты типового функционала
Серийный учет по срокам годности (FEFO)	<p>Требуется моделирование и обучение по блоку:</p> <ul style="list-style-type: none"> - настройка вида номенклатуры; - настройка серий; - отражение движений ТМЦ с серийным учетом по срокам годности; - списание.
Серийный учет сырья и материалов	<p>Требуется моделирование и обучение по блоку:</p> <ul style="list-style-type: none"> - настройка вида номенклатуры; - настройка серий; - отражение движений ТМЦ с серийным учетом; - списание.
Проведение инвентаризации, регистрация отклонений	<p>Требуется моделирование и обучение типовому функционалу по блоку:</p> <ul style="list-style-type: none"> - Пересчеты товаров, - Оприходование излишков товаров, - Пересортица товаров, - Порча товаров, - Отражение недостач товаров, - Прочее оприходование товаров, - Списание недостач товаров, - Инвентаризационная опись (печатные формы: Инвентаризационная опись, Сличительная ведомость)" - Анализ данных
Входной контроль, учет брака	<p>Требуется моделирование и обучение типовому функционалу по блоку:</p> <ul style="list-style-type: none"> - Отражение приемки на склад товара ненадлежащего качества (Регистрация приема товара с дефектом, отражение факта приема некачественного товара в финансовых документах, оформление возврата товаров поставщику), - Отражение операций по перемещению товаров на проведение входного контроля
Учет ТМЦ в эксплуатации	<p>Внутренне потребление (списание) /передача в эксплуатацию (категория эксплуатации (учет по инвентаризационным номерам) + печатная форма "ведомость учета выдачи спецодежды)</p> <p>Док. "Возврат из эксплуатации"</p> <p>Док. "Перемещение в эксплуатации"</p> <p>Док. "Списание из эксплуатации"</p> <p>Наработка ТМЦ в эксплуатации</p> <p>АРМ Документы ТМЦ в эксплуатации</p> <p>Отчет "ТМЦ в эксплуатации"</p>

Контур/Бизнес-процесс	Комментарий по использованию типового функционала: контур учета, объекты типового функционала
Типовые отчеты по складу	Обучение настройки и работа с отчетами: - Ведомость по товарам на складах - Отчет по недостачам и излишкам по сумме - Ведомость по перемещениям и товар в пути - Остатки по срокам годности - Отчет по списаниям - Товарный календарь - Выполнение приемки товаров - Отчет "Контроль оформления документов товародвижения" - Остатки и доступность товаров
Склад готовой продукции	
Отражение складских операций	Требуется моделирование и обучение по блоку: - Внутреннее потребление товаров (списание); - Заказ на перемещение; - Перемещение товаров; - Сборка/разборка товаров (комплектация);
Проведение инвентаризации, регистрация отклонений	Требуется моделирование и обучение типовому функционалу по блоку: - Пересчеты товаров; - Оприходование излишков; - Списание недостач; - Пересортица товаров
Входной контроль, учет брака	Требуется обучение типовому функционалу по блоку: - Отражение приемки на склад товара ненадлежащего качества (Регистрация приема товара с дефектом, отражение факта приема некачественного товара в финансовых документах, оформление возврата товаров поставщику), - Отражение операций по перемещению товаров на проведение входного контроля
Учет ТМЦ в эксплуатации	Внутренне потребление (списание) /передача в эксплуатацию (категория эксплуатации (учет по инвентаризационным номерам) + печатная форма "ведомость учета выдачи спецодежды) Док. "Возврат из эксплуатации" Док. "Перемещение в эксплуатации" Док. "Списание из эксплуатации" Нарботка ТМЦ в эксплуатации АРМ Документы ТМЦ в эксплуатации Отчет "ТМЦ в эксплуатации"

Контур/Бизнес-процесс	Комментарий по использованию типового функционала: контур учета, объекты типового функционала
Типовые отчеты по складу	Обучение настройки и работа с отчетами: - Ведомость по товарам на складах - Отчет по недостачам и излишкам по сумме - Ведомость по перемещениям и товар в пути - Остатки по срокам годности - Отчет по списаниям - Товарный календарь - Выполнение приемки товаров - Отчет "Контроль оформления документов товародвижения" - Остатки и доступность товаров
НСИ по складскому учету	Требуется обучение типовому функционалу по блоку: - Типы складов (оптовые, цеховые кладовые, ордерные, адресные), - Группы складов, - Типоразмеры ячеек, - Области хранения, - Складские группы
Сборка груза	Требуется моделирование и обучение типовому функционалу: - Работа с упаковочными листами входящими, исходящими
Отгрузка продукции	Смоделировать типовой функционал по отгрузке: - Формирование накладных на реализацию - Выписка счетов-фактур
Планирование перевозок	Настройка и обучение использования типового функционала управления доставкой: · Транспортные средства · Задания на перевозку Документ. Поручение экспедитору · Транспортные накладные и ТТН · Маршрутные листы · Отслеживание сроков доставки
Заполнение транспортной информации из 1С УТ	Разработка обмена с 1С УТ 10: -передача распоряжения; -прием транспортной информации - для заполнения реквизитов ТТН ЕГАИС Исходящей
Таможенные склады и склад временного хранения	

Контур/Бизнес-процесс	Комментарий по использованию типового функционала: контур учета, объекты типового функционала
НСИ по складскому учету товаров	<p>Требуется моделирование и обучение типовому функционалу по блоку: Типы складов (оптовые, цеховые кладовые, ордерные, адресные), Складские помещения Рабочие участки: - сроки годности номенклатуры - Складские группы - настройка ордерной схемы склада</p>
Учет ТМЦ в эксплуатации	<p>Внутренне потребление (списание)/передача в эксплуатацию (категория эксплуатации (учет по инвентаризационным номерам) + печатная форма "ведомость учета выдачи спецодежды) Док. "Возврат из эксплуатации" Док. "Перемещение в эксплуатации" Док. "Списание из эксплуатации" Нарботка ТМЦ в эксплуатации АРМ Документы ТМЦ в эксплуатации Отчет "ТМЦ в эксплуатации"</p>
Типовые отчеты по складу	<p>Обучение настройки и работа с отчетами: - Ведомость по товарам на складах - Отчет по недостачам и излишкам по сумме - Ведомость по перемещениям и товар в пути - Остатки по срокам годности - Отчет по списаниям Товарный календарь Выполнение приемки товаров при ордерной системе еще есть Отчет "Контроль оформления документов товародвижения" - Остатки и доступность товаров</p>

Контур/Бизнес-процесс	Комментарий по использованию типового функционала: контур учета, объекты типового функционала
Доработки, выполненные в 1С ERP	<p>Требуется проведение сквозного тестирования функционала:</p> <ul style="list-style-type: none"> - доработка документов, используемых на складе временного хранения: - Поступление товаров на СВХ - Расход с СВХ - Заявка на склад - Передача на дооформление - Передача на маркировку - Акт дооформления - Акт контроля качества - Отчеты: - Анализ заявок на склад СВХ - Анализ статуса СВХ в разрезе серий - Ведомость по товарам на СВХ - Отчет о состоянии товаров на складах СВХ время нахождения в статусе (обороты) - Отчет о состоянии товаров на складах СВХ время
Производственный учет (спиртохранилище и купажный цех)	
НСИ по модулю учета спирта	<p>Требуется обучение типовому функционалу по ведению справочников:</p> <ul style="list-style-type: none"> - Места хранения спирта - Виды операций движения спирта - Виды показателей возникновения затрат для учета потерь спирта - Виды операций учета потерь и естественной убыли
Поступление спирта	Требуется моделирование, обучение и сквозное тестирование по типовому функционалу работы с документом Акт о приемке спирта от поставщика.
Поступление спирта	Доработка типового акта П-24 (функционал КТ-2000). Доработка должна позволять в одном акте указывать несколько серий поступления, а также - переносить в документы, создаваемые на основании - серии, указанные в акте (документы списания, оприходования).
Передача спирта (в производство, лабораторию)	<p>Требуется сквозное тестирование работы документов:</p> <ul style="list-style-type: none"> - Требование на отпуск спирта в производство; - Перемещение товаров; - Внутреннее потребление товаров (списание); - Передача материалов в производство купажного цеха - передачу образцов спирта в лабораторию
Отбор проб спирта	<p>Требуется проведение сквозного тестирования работы функционала:</p> <ul style="list-style-type: none"> - документ "Накладная на прием-сдачу проб спирта" - Внутреннее потребление товаров (списание); - Перемещение товаров

Контур/Бизнес-процесс	Комментарий по использованию типового функционала: контур учета, объекты типового функционала
Естественная убыль спирта	Требуется проведение сквозного тестирования работы функционала: - справочник "Нормативы потерь и естественной убыли" - документ "Расчет норм естественной убыли"
Инвентаризация спирта	По результатам ЭО установлено, что формируемый в типовом функционале акт инвентаризации спирта не соответствует требованиям Заказчика, нет разбивки формы документа и печатной формы по сериям.
Отчеты по спиртохранилищу (разработка)	Требуется разработка/настройка отчетов по формам Заказчика: - Журнал П-22 - Журнал учета отмеров спирта - Журнал П-20 - "Ежедневный отчет по спирту" - таблица - "Ежедневный отчет по спирту" - таблица потерь - "Приложение к Акту инвентаризации спирта"
Отчеты по спиртохранилищу (типовой функционал)	Требуется проведение сквозного тестирования работы типовых отчетов
НСИ по производственному учету купажного цеха	Требуется моделирование и обучение типовому функционалу по блоку: Подразделения производственные (особенности заведения карточек производственных подразделений, настройка) Цеховые кладовые (особенности заведения карточек кладовых, настройка) Виды номенклатуры + Номенклатура Единицы измерения номенклатуры (для хранения и для отчетов) Ресурсные спецификации (одноэтапные, многоэтапные, производство своими силами, силами переработчика, разделочные РС) Виды работ сотрудников (Вид работы, расценка по виду работы) Док. "Плановые калькуляции"
Печать этикеток	Требуется моделирование и обучение по настройке шаблонов этикеток.
Оперативное управление очередью заказов на производство.	Требуется Сквозное тестирование по типовому функционалу по блоку: Формирование "заказа на производство" ПО ПОТРЕБНОСТИ Формирование "заказа на производство" ПО ПЛАНУ - <i>план производства у Заказчика есть (наверное, нужна интеграция?)</i> АРМ Управление очередью заказов, АРМ Диспетчирование этапов Планирование производства на уровне глобального диспетчера (график производства) Заказы материалов в производство
Оперативное управление очередью заказов на производство.	Требуется разработка интеграции с 1С УЗ по плану производства. Не автоматизировано суточное планирование производства купажного цеха.

Контур/Бизнес-процесс	Комментарий по использованию типового функционала: контур учета, объекты типового функционала
Выпуск продукции	<p>Требуется сценарное тестирование типового функционала: Выполнение этапов (при производстве по "заказам на производство") Обеспечение в документах выпуска Передача материалов в производство Передача продукции из производства Изменение количества партии выпуска</p>
Выпуск возвратных отходов и брака в производстве	<p>Требуется сценарное тестирование типового функционала: - Этап производства - Производство без заказа - Товары другого качества 1вар - отражение "побочного/промежуточного выпуска" в документе выпуска (этап/производство без заказа) 2вар - отдельный Док "распределение возвратных отходов"</p>
Дополнительные расходы материалов	Требуется сценарное тестирование типового функционала: списание на расходы
Аналоги материалов	Требуется моделирование и обучение ведения различных спецификаций по изделиям. АРМ Разрешение на замену материалов - уточнить процедуру разрешения
Отчеты по показателям выпуска (разработка)	<p>Требуется разработка/настройка печатных форм и отчетов по формам Заказчика: - Накладная на передачу водки и настоек из купажного цеха в цех розлива; - Возврат из цеха розлива в купажный цех - Накладная на передачу продукции (виски) из купажного цеха в цех розлива</p>
Учет брака	Требуется моделирование и обучение ведения учета брака
Дополнительные печатные формы и отчеты о производстве (разработка)	<p>Требуется разработка/настройка печатных форм и отчетов по формам Заказчика: - Комплект отчетов о движениях спирта и дистиллятов в соответствии с формами Заказчика (файл TEST2_Водки - 24 вкладки)</p>
Распределение предельных потерь между выпусками купажного цеха и цеха розлива	Разработка и реализация подсистемы учета и распределения потерь, в итоге списание материалов и ГП по статьям списания.

Контур/Бизнес-процесс	Комментарий по использованию типового функционала: контур учета, объекты типового функционала
Отчет производства (разработка)	<p>Требуется разработка/настройка отчетов по формам Заказчика:</p> <ul style="list-style-type: none"> - В-10 Журнал учета вискового дистиллята и виски - В-8, К-8, Р-8 Технологический журнал приемки дистиллята (ромовый, висковый, коньячный) - ЖУРНАЛ №1-ПЛВ приготовления плодовоовощных спиртованных соков - ЖУРНАЛ №2-ПЛВ приготовления морсов - ЖУРНАЛ №3-ПЛВ приготовления настоев - ЖУРНАЛ №4-ПЛВ приготовления ароматных спиртов - ЖУРНАЛ №6-ПЛВ Журнал учета сахара, поступающего для приготовления сахарного сиропа - ЖУРНАЛ № 7- ПЛВ приготовления водочных сортировок - ЖУРНАЛ №10-ПЛВ учета готовых морсов, соков, настоев - ЖУРНАЛ № 11- ПЛВ приготовления купажа для ликеров и наливок - ЖУРНАЛ № 11- ПЛВ приготовления купажа для ликеро-водочных изделий - К-10 Журнал учета движения коньячного дистиллята и коньяка - Отчет о движении дистиллята - Р-10 Журнал учета движения ромового дистиллята и рома
Отчет по показателям выпуска	<p>Тестирование с пользователями типовых отчетов по выпуску в 1С:ERP:</p> <ul style="list-style-type: none"> Отчет "Остатки и доступность товаров" Отчет "Ведомость товаров на складах" Отчет "Применение серии номенклатуры" Отчет "Ведомость по сериям номенклатуры" Отчет Пр-во: "Движение серии номенклатуры" Отчет "Структура серии номенклатуры" Отчет "Анализ себестоимости выпущенной продукции по организации" Фин. Рез/Отчет "себестоимость товаров организаций" Отчет "Выпуск продукции" Отчет "Движение ТМЦ и затрат в производстве" Отчет "Производственные затраты" Отчет "Плановые и фактические нормативы производственных расходов" Отчет "Плановая и фактическая себестоимость продукции"
Производственный учет и планирование (цех розлива)	

Контур/Бизнес-процесс	Комментарий по использованию типового функционала: контур учета, объекты типового функционала
НСИ по производственному учету	<p>Требуется обучение типовому функционалу по блоку: Подразделения производственные (особенности заведения карточек производственных подразделений, настройка) Цеховые кладовые (особенности заведения карточек кладовых, настройка) Виды номенклатуры + Номенклатура Наборы-комплекты номенклатуры Единицы измерения номенклатуры (для хранения и для отчетов) Упаковки Ресурсные спецификации (одноэтапные, многоэтапные, производство своими силами, силами переработчика, разделочные РС) Виды работ сотрудников (Вид работы, расценка по виду работы) Док. "Плановые калькуляции" Док. "Нормативы производственных расходов" (отражение косвенных расходов)</p>
Печать этикеток	Требуется моделирование и обучение по настройке шаблонов этикеток.
Оперативное управление очередью заказов на производство.	<p>Требуется Сквозное тестирование по типовому функционалу по блоку: Формирование "заказа на производство" ПО ПОТРЕБНОСТИ Формирование "заказа на производство" ПО ПЛАНУ АРМ Управление очередью заказов, АРМ Диспетчирование этапов Планирование производства на уровне глобального диспетчера (график производства) Заказы материалов в производство</p>
Выпуск продукции	<p>Требуется сценарное тестирование типового функционала: Выполнение этапов (при производстве по "заказам на производство") Обеспечение в документах выпуска Передача материалов в производство Передача продукции из производства Изменение количества партии выпуска</p>
Выпуск возвратных отходов и брака в производстве. Учет боя.	<p>Требуется сценарное тестирование типового функционала: - Этап производства - Производство без заказа - Товары другого качества 1вар - отражение "побочного/промежуточного выпуска" в документе выпуска (этап/производство без заказа) 2вар - отдельный Док "распределение возвратных отходов"</p>
Дополнительные расходы материалов	Требуется сценарное тестирование типового функционала: списание на расходы
Аналоги материалов	<p>Требуется моделирование и обучение ведения различных спецификаций по изделиям АРМ Разрешение на замену материалов</p>

Контур/Бизнес-процесс	Комментарий по использованию типового функционала: контур учета, объекты типового функционала
Отчет по показателям выпуска	<p>Тестирование с пользователями типовых отчетов по выпуску в 1С:ERP:</p> <ul style="list-style-type: none"> Отчет "Остатки и доступность товаров" Отчет "Ведомость товаров на складах" Отчет "Применение серии номенклатуры" Отчет "Ведомость по сериям номенклатуры" Отчет Пр-во: "Движение серии номенклатуры" Отчет "Структура серии номенклатуры" Отчет "Анализ себестоимости выпущенной продукции по организации" Фин. Рез/Отчет "себестоимость товаров организаций" Отчет "Выпуск продукции" Отчет "Движение ТМЦ и затрат в производстве" Отчет "Производственные затраты" Отчет "Плановые и фактические нормативы производственных расходов" Отчет "Плановая и фактическая себестоимость продукции"
Лаборатория	
НСИ Лаборатории производства ЛГ	<p>Провести моделирование и обучение работе со Справочниками</p> <ul style="list-style-type: none"> - виды лабораторных анализов; - правила проведения лабораторных анализов и сертификаций; - учет сертификатов в номенклатуру; - показатели лабораторных анализов <p>Провести сквозное тестирование с использованием АРМ лаборанта</p>
НСИ Лаборатории импорта ТС, СВХ	<p>Провести моделирование и обучение работе со Справочниками</p> <ul style="list-style-type: none"> - виды лабораторных анализов; - правила проведения лабораторных анализов и сертификаций; - учет сертификатов в номенклатуру; - показатели лабораторных анализов <p>Провести сквозное тестирование с использованием АРМ лаборанта, Уведомления о начале отбора на территории РФ АП</p>
Дооформление импорта	<p>Требуется проведение сквозного тестирование функционала: Акт контроля качества (создание, рассылка, печатная форма-вывод на печать без проведения, разбивка актов по номерам заказов)</p> <p>Разработать создание заявок на дооформление импорта дооформлению производителей)</p> <p>Разработать функционал статуса товаров при дооформлении (Активный документ в 1С УПП). Настроить отчеты с использованием статуса</p> <p style="text-align: right;">Разработать отчет БП по Разработать отчет по затратам на дооформление (в разрезе</p>

Контур/Бизнес-процесс	Комментарий по использованию типового функционала: контур учета, объекты типового функционала
Ресурсные спецификации, сертификация (доработка)	Требуется моделирование и разработка по следующим выявленным в ходе тестовой эксплуатации ошибкам: Ресурсные спецификации требуется разработка механизма оповещения о внесении изменений в ресурсные спецификации на готовую продукцию
НСИ (номенклатура)	Сертификация номенклатуры требуется, чтобы после выбора декларации в поле "Сертификат" номер и даты подтягивались автоматически
Доработки документа Уведомление о начале оборота на территории РФ	Уведомления о начале оборота на территории РФ АП Возможность выбора галочкой автоматического заполнения блока о товарном знаке "отсутствует" с датой 01.01.1970 и номером 000000; Уведомления о начале оборота на территории РФ АП Автоматическое привязка "сертификат отсутствует" при создании нового уведомления.
Списание лабораторных проб	Необходимо промоделировать списание проб на производство или на прочие расходы с использованием документов: - Списание на расходы; - Передача материалов на производство; - Распределение материалов; - Отражение прочих расходов.
Учет акциза	
НСИ по акцизам справочника "Номенклатура"	Требуется сквозное тестирование алкогольных реквизитов КТ-2000 справочника Номенклатура
НСИ подсистемы "Учет акцизов"	Требуется сквозное тестирование НСИ алкогольного модуля: - Коды видов подакцизных товаров; - Коды объектов налогообложения; - Коды бюджетной классификации 2005 (КТ-2000); - Виды операций налогообложения акцизом; - РС Налогообложение акцизами организаций
Возмещение начисленного акциза	Требуется сквозное тестирование
Расчет акциза при приобретении (оплата акциза поставщику и возмещение)	Требуется сквозное тестирование акциза при приобретении подакцизных товаров, в случае оплаты акциза поставщику и подлежащего возмещению.
Расчет акциза при приобретении (постоплата)	Требуется сквозное тестирование акциза при постоплате за подакцизный товар
Отражение акциза при использовании сырья в производстве	Требуется сквозное тестирование при отражении акциза при использовании сырья в производстве
Отражение акциза по сырью в документе реализации	Требуется сквозное тестирование при отражении акциза по сырью в документе реализации
Отражение акциза при списании товаров	Требуется сквозное тестирование отражения при списании

Контур/Бизнес-процесс	Комментарий по использованию типового функционала: контур учета, объекты типового функционала
Возмещение акциза	<p>Требуется сквозное тестирование:</p> <ul style="list-style-type: none"> - работы документа «Возмещение акциза по приобретенным ценностям» с операцией документа «Акциз по оплаченным МЦ» - работы документа «Возмещение акциза по приобретенным ценностям» с операцией документа «Авансовый акциз в сырье по банковским гарантиям» - работы документа «Возмещение акциза по приобретенным ценностям» с операцией документа «Авансовый акциз в сырье по платежным документам»
Ведение учета спирта по платежным документам авансов в бюджет	<p>Требуется сквозное тестирование:</p> <ul style="list-style-type: none"> - Оплата аванса по акцизу в бюджет - Поступление этилового спирта по оплаченному акцизу
Ведение учета спирта по банковским гарантиям	<p>Требуется сквозное тестирование:</p> <ul style="list-style-type: none"> - Регистрация банковских гарантий и извещений в системе - Регистрация банковских гарантий на экспорт - Поступление этилового спирта по банковской гарантии - Аннулирование банковской гарантии - Документ «Распределение ЭС(КД) по банковским гарантиям» - Отчет по регистру контроля использования банковских гарантий
Разработка АРМ "Зачет банковских гарантий"	<p>Автоматизированное рабочее место "Учет акцизов" - где формируется реестр для подбора реализованной продукции (с учетом страны регистрации покупателя - РФ, ЕАЭС, экспорт), списание производственных и транспортных потерь, и пользователь самостоятельно принимает решение, по каким элементам справочника "Порядок уплаты акциза" происходит списание. При этом в АРМ к подбору доступны только те элементы справочника, по которым есть остатки неиспользованного акциза. В АРМ должен быть реализован функционал - списание акциза по ФИФО с учетом регистра "Акцизы БИТ". В результате работы в АРМ - создаются движения по типовому регистру "Акциз по приобретенным ценностям (КТ-2000)".</p>
Доработка декларации по акцизам	<p>Потребуется адаптация регламентированного отчета "Декларация по алкогольному акцизу" для заполнения декларации (с учетом всех необходимых действий для корректного заполнения по разделам и кодам). Контроль счета 68.03Н - на конец отчетного периода, должен отсутствовать остаток по 68.03Н. Провести настройки указанного счета, для его закрытия. Проверить возможно ли провести настройки 68.03Э (по данным при движении 68.03Э - появляется остаток на 68.03Н).</p>
Налоговая декларация по акцизам	<p>Требуется сквозное тестирование формирования налоговой декларации</p>
Учет затрат и расчет себестоимости	

Контур/Бизнес-процесс	Комментарий по использованию типового функционала: контур учета, объекты типового функционала
Учет НСИ	<p>Требуется обучение типовому функционалу по блоку:</p> <ul style="list-style-type: none"> - Классификация затрат/ прочих доходов (на себестоимость товаров, на финансовый результат, производственные затраты, формирование стоимости внеоборотных активов, расходы будущих периодов), - Настройка способов распределения расходов, - Типы аналитики расходов, - Классификация статей для целей налогового учета и отражения в регламентированной отчетности - Обучение и настройка закрытия затратных счетов
Отражение расходов на оплату труда в регламентированном учете	Требуется обучение типовому функционалу по блоку: отражение зарплаты в финансовом учете, анализ данных
Распределение производственных затрат	<p>Требуется обучение типовому функционалу по блоку: рабочее место для распределения расходов на себестоимость продукции, анализ данных</p> <p>Распределение понуменклатурных затрат: Распределение расходов по материалам или работам в момент их потребления (такие затраты отражаются в документах "этап производства" , после их проведения затраты списываются в себестоимость) Распределение расходов с течением времени (закупили номенклатуру через ПТиУ и передали в производство, или закупили работы через ПТиУ "Электроэнергия", а распределили в конце месяца) - с помощью АРМ "Распределение материалов и работ"</p> <p>Постатейные расходы (т.е. у этих расходов нет номенклатурного названия, но есть статья расходов) Закупили "Электроэнергию" через ПУиПА в Цех по статье и распределяем в себестоимость товаров, выпущенных в Цехе через АРМ "Распределение расходов в себестоимость товаров"</p>
Закрытие месяца и расчет себестоимости	<p>Требуется обучение типовому функционалу по блоку: рабочее место Закрытие месяца, выполнение регламентных операций закрытия месяца:</p> <ul style="list-style-type: none"> - Ручные операции (отрицательные остатки товаров организаций, настройка показателей для распределения расходов на себестоимость продукции, оформление передач товаров, начисления по кредитам, депозитам и выданным займам) - Взаиморасчеты и переоценка валютных средств, - Формирование затрат, - Расчет себестоимости, - Формирование финансового результата, - Регламентированный учет (отражение документов в регламентированном учете, формирование резервов, расчет курсовых разниц), - Дата запрета изменения данных <p>Требуется моделирование отражение бухгалтерских проводок без использования счета 40</p>
Распределение расходов будущих периодов	<p>Требуется обучение типовому функционалу по блоку:</p> <ul style="list-style-type: none"> - настройка статей расходов; - документ Распределение РБП;

Контур/Бизнес-процесс	Комментарий по использованию типового функционала: контур учета, объекты типового функционала
Проработка учета затрат по группам аналитического учета	Требуется моделирование формирования движений по группам аналитического учета. Группы аналитического учета номенклатуры используются: как разрез учета при отражении движения номенклатурных позиций — например, это позволяет сделать анализ реализации одной группы продукции различным группам покупателей; для разделения производственных затрат по группам аналитического учета (субконто Группы (виды) продукции на счетах учета производственных затрат).
Казначейство	
НСИ по блоку казначейства	Статьи движения ДС Настройка банковских счетов, касс.
Перемещение ДС	Документ "перемещение ДС"
Учет наличных денежных средств	Требуется моделирование и обучение типовому функционалу по блоку: НСИ, Поступление и выдача наличных ДС, Формирование кассовой книги, анализ данных: документ "ПКО" документ "РКО" Кассовая книга Отчет "контроль операций с денежными средствами"
Инвентаризация наличных ДС	Документ "инвентаризация ДС"
Инкассация ДС	Передача в банк (РКО опер. "инкассация в Банк", Поступление безнал ДС (опер. "инкассация в Банк") Поступление в кассу (1вариант (деньги в пути) - "списание безнал. ДС" (опер. инкассация из банка), "ПКО" (опер. инкассация из банка); 2 вариант - "ПКО" (опер. инкассация из банка) АРМ Отражение расхождений при инкассации ДС (отражение излишков и недостач)
Учет безналичных денежных средств	Требуется сценарное тестирование типового функционала по блоку: НСИ, Поступление и списание безналичных ДС, регистрация выписки по расчетному счету, анализ данных: Документ " Поступление безнал. ДС" Документ " Списание безнал. ДС" выгрузка "платежных поручений" в Клиент Банк Загрузка "выписки" из КлиентБанка Отчет "Сверка банковских выписок"

Контур/Бизнес-процесс	Комментарий по использованию типового функционала: контур учета, объекты типового функционала
Расчеты с подотчетными лицами	<p>Настройки системы, НСИ Заявка на расходование ДС (выдача подотчетнику) Закупка через подотчетное лицо (Заявка, РКО/Списание безнал. ДС, ПТиУ (закупка через подотчетное лицо), Авансовый отчет) Авансовый отчет Возмещение перерасхода подотчетнику (Заявка на расходование ДС, списание, РКО) Возврат неизрасходованных ДС от подотчетника (ПКО (возврат от подотчетника), Поступление безнал. ДС (возврат от подотчетника)) АРМ "Авансовые отчеты к оформлению" Отчет "Ведомость по денежным средствам у подотчетных лиц" Отчет "Контроль денежных средств у подотчетных лиц"</p>
Расчеты по кредитам и займам	<p>НСИ Договор кредита в /займа/депозита (с Банком, организациями, сотрудниками) Поступление ДС Списание ДС документ "Начисление по кредитам и займам" АРМ "Оформление заявок по финансовым инструментам" Отчет "План-фактный анализ оплат и начислений" Отчет "Сравнение графиков" Отчет "Реестр договоров по кредитам и депозитам" Отчет "Ведомость расчетов по финансовым инструментам"</p>
Учет денежных документов	<p>АРМ "Денежные документы" Поступление денежных документов от поставщика Выдача денежного документа подотчетному лицу перемещение между МОЛ возврат поставщику списание на расходы/активы Отчет "Ведомость по денежным документам"</p>
Взаиморасчеты	<p>Сверка взаиморасчетов Взаимозачет задолженности Списание задолженности Отчет «Ведомость расчетов с поставщиками/клиентами» Отчет «Задолженность поставщикам/клиентов» Отчет «Задолженность поставщикам/клиентов по срокам» Отчет "Сверка расчетов" Отчет "Динамика просроченной задолженности клиентов" Отчет "Платежная дисциплина клиентов"</p>

Контур/Бизнес-процесс	Комментарий по использованию типового функционала: контур учета, объекты типового функционала
Конвертация валюты	Безналичная конвертация (Списание безн. ДС (опер. конвертация валюты), Поступление безн. ДС (опер. конвертация валюты)) наличная конвертация (РКО (опер. конвертация валюты), ПКО (опер. конвертация валюты))
Валютные операции и валютный контроль	Создание "транзитного" счета для валютных операций док "справка о подтверждающих документах" док "уведомление о зачислении валюты"
Регламентированный учет	
НСИ для ведения регламентированного учета	Требуется обучение и настройка учетной политики, справочников для ведения регламентированного учета: - Группы финансового учета расчетов - Группы финансового учета номенклатуры - Направления деятельности Настройка отражения документов в регл. Учете (+ возможность статуса проверки документов - Галочка) - Статьи доходов и расходов
Учет основных средств (ОС)	Требуется обучение типовому функционалу по блоку: - Объекты эксплуатации, объекты строительства, - Приобретение, - Принятие к учету, - Поступление и выбытие арендованных ОС, - Инвентаризация, - Переоценка, - Подготовка к передаче, - Реализация, - Выработка, - Разуконплектация, - Модернизация, - Начисление амортизации - Регистрация и отмена регистрации транспортных средств и земельных участков, регистрация порядка налогообложения по налогу на имущество, - Изменение способа отражения имущественных налогов, - Объединение ОС в один объект.

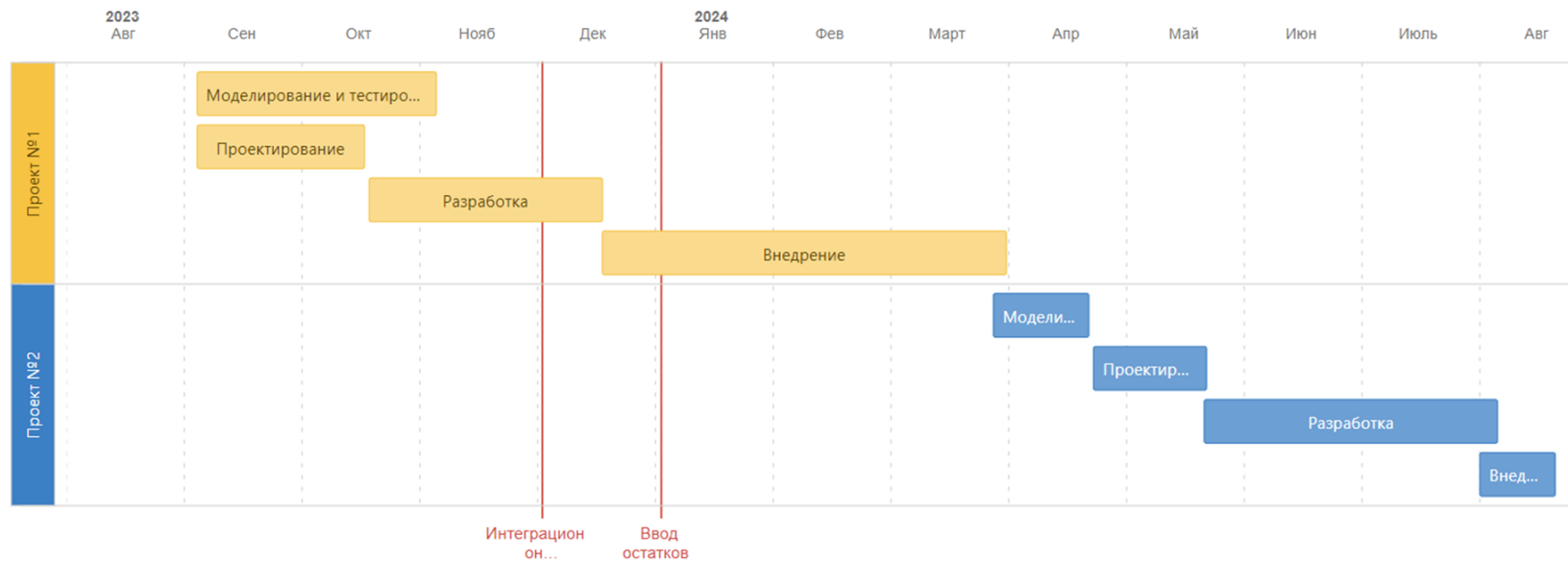
Контур/Бизнес-процесс	Комментарий по использованию типового функционала: контур учета, объекты типового функционала
Учет лизинга / аренды ОС	<p>Требуется обучение типовому функционалу по блоку:</p> <ul style="list-style-type: none"> - Договоры лизинга - Поступление предметов лизинга/ППА - Приобретение услуг по лизингу - Договор аренды - Заключение договора аренды - График платежей/начислений - Поступление услуг по аренде - Изменение условий договора аренды - Прекращение договора аренды - Отчет "Арендованные ОС" - Отчет "Ведомость расчетов по аренде (лизингу)" - Отчет "План-фактный анализ оплат и начислений по аренде"
Экспорт и импорт	Требуется обучение типовому функционалу по отражению импорта и экспорта в 1С ERP: оформление счетов фактур и таможенных документов, подтверждение ставки 0%
Учет НДС	<p>Требуется моделирование, проверка и обучение использования типовых анализов учета по НДС в системе 1С ERP. В системе 1С ERP необходимо будет задействовать типовые операции распределения НДС.</p> <ul style="list-style-type: none"> - Помощник по учету НДС - Раздельный учет НДС - Распределение НДС - НДС по полученным авансам - НДС по выданным авансам
Регламентированная отчетность	<p>Требуется обучение и моделирование типовому функционалу по блоку:</p> <ul style="list-style-type: none"> - Бухгалтерская отчетность - Налоговая отчетность
Налоговый учет	<p>Требуется обучение и моделирование типовому функционалу по блоку:</p> <ul style="list-style-type: none"> - Начисление налогов, - Анализ учета по налогу на прибыль - Регистры налогового учета
Отражение прочих расходов и доходов	Требуется обучение и моделирование типовому функционалу по работе с документами "Отражение прочих доходов и расходов"
Отражение документов в рег. учете, операции введенные вручную	Требуется обучение и моделированию типовому функционалу по работе с рабочим местом Отражение документов в регламентированном учете при необходимости формирования проводок вне зависимости от регламентного задания. Работа с операциями
ЕГАИС	

Контур/Бизнес-процесс	Комментарий по использованию типового функционала: контур учета, объекты типового функционала
Заявление на выдачу марок ФСМ	Требуется сквозное тестирование функционала документа Требуется доработка документа: поле Статус Ладога должно заполняться автоматически (на данный момент организован выбор вручную, функционал не работает). Необходима разработка заполнения (автоматического) дополнительных сведений о деталях оплаты госпошлины
Выдача ФСМ	Требуется сквозное тестирование функционала документа
Перемещение марок на наклейку	Требуется сквозное тестирование функционала документа и печатных форм
Выпуск готовой продукции и полуфабрикатов ЕГАИС	Требуется сценарное тестирование бизнес-процесса, выработка функциональных требований к разработке с пользователем
Оклейка марок при производстве (заполнение диапазона марок в серии)	Требуется реализовать заполнение диапазона оклеенных марок в серии готовой продукции. Система должна при проведении документа "Этап производства", по указанным реквизитам должны заполняться диапазоны
Оклейка марок по импорту	Требуется обучение и моделирование штатному и доработанному функционалу
Оклейка марок по импорту (сортировка и смотчик)	Требуется разработка функционала смотчика. Разработка функционала документа - сортировки диапазона марок, разбиения диапазона - "Смотчик".
Вывоз ФСМ	Требуется сквозное тестирование штатного и доработанного функционала
Вывоз ФСМ	Требуется доработка, при которой должна иметься возможность выбрать документ выдачи ФСМ при оформлении документа Вывоз ФСМ
Сведения о планируемом ввозе	Требуется доработка для оформления Сведений о планируемом ввозе на основании документа Расход СВХ (Заполнение документа на основании) Требуется обучение и моделирование штатного и доработанного функционала
Отчет об импорте	Требуется доработка автоматического заполнения Табличной части по кодам акцизных марок на вкладке "Товары" при оформлении Отчета об импорте (на основании packing-файла)
Отчет об импорте	Требуется моделирование и сквозное тестирование штатного и доработанного функционала Отчет по импорту
Списание и уничтожение марок	Требуется обучение и моделирование штатного и доработанного функционала
Уведомление о начале оборота АП на территории РФ	Требуется обучение и моделирование штатного и доработанного функционала. Важно обратить внимание на сопоставление ГП и алкогольной продукции в системе.
Уведомление о начале оборота АП на территории РФ	Требуется разработка для исправления ошибки обмена идентификатора
Оклейка импорта	Необходимо в наклейку импорта добавить реквизит "Наименование на языке производителя" и так же вывести его на печать в ярлычки с диапазонами

Контур/Бизнес-процесс	Комментарий по использованию типового функционала: контур учета, объекты типового функционала
Формирование документов поступления спиртов и спиртосодержащего сырья по импорту ЕГАИС	Требуется моделирование и сквозное тестирование функционала документа Приобретения товаров и услуг: - оформление документа с отметкой отчет об импорте продукции ЕГАИС(Дополнительно КТ-2000 - отметка соответствующего флага); - оформление отчета об импорте и выгрузка его в ЕГАИС; - импорт фиксации из ЕГАИС - отмена проведения отчета по импорту и фиксация отмены в ЕГАИС
Формирование документов поступления спиртов и спиртосодержащего сырья на внутреннем рынке ЕГАИС	Требуется моделирование и сквозное тестирование функционала документа приобретения алкогольной и спиртосодержащей продукции с помощью обработки «Загрузка документов из ЕГАИС (КТ-2000)».
Списание алкогольной продукции (материалов) ЕГАИС	Требуется моделирование и сквозное тестирование функционала документа: - Акт списания ЕГАИС (КТ-2000) и выгрузка документа в ЕГАИС с изменением статуса на подтвержден и изменением статуса ВХМ; - Отмена списания в ЕГАИС. С учетом всех возможных причин и операций списания
Формирование реализации ЕГАИС	Требуется моделирование и сквозное тестирование функционала документа: - Исходящая ТТН с применением КТ:Маркировка. - Исходящая ТТН с выгрузкой rasking файла из WMS - системы - Акт расхождения КТ-2000
Интеграция мастер УТМ с 1С ERP	Требуется проработать (смоделировать) загрузку/выгрузку xml файлов ЕГАИС из ERP в мастер УТМ и обратно. Проверить готовность функционала к промышленной эксплуатации
Работа с данными АСИиУ	Проверить (промоделировать) штатный функционал загрузки данных в 1С ERP (КТ-2000) информации с АСИиУ, работу отчетов.
Перенос данных и синхронизация, права доступа	
Проработка разграничений прав доступа в системе	Необходимо выработать систему ограничения прав доступа по пользователям: справочник "Пользователи" группы доступа профили групп доступа
Перенос НСИ. Основные справочники	Протестировать в рамках моделирования типовой перенос, определить объемы доработок правил переноса. Перечень справочников для переноса приведен в соловейщем разделе реестра БП

Контур/Бизнес-процесс	Комментарий по использованию типового функционала: контур учета, объекты типового функционала
Перенос НСИ. Основные справочники	После типового переноса оценить необходимость ручных корректировок справочников: <ul style="list-style-type: none"> - структура предприятия (ЗУП) - расчетные счета организации - касса - пользователи - статьи движения денежных средств - статьи расходов - статьи доходов"
Перенос НСИ. Основные средства	После типового переноса оценить необходимость ручных корректировок справочников: <ul style="list-style-type: none"> - Объекты эксплуатации
Перенос НСИ. Номенклатура	После моделирования оценить необходимость доработок типовых правил по переносу: <ul style="list-style-type: none"> - Виды номенклатуры - Номенклатура - Упаковки и единицы измерения - Группы аналитического учета номенклатуры - Группы настроек финансового учета номенклатуры - вручную
Перенос НСИ. Ресурсные спецификации	После моделирования оценить необходимость доработок типовых правил по переносу: <ul style="list-style-type: none"> - Ресурсных спецификаций
Ввод начальных остатков. ОС	После моделирования оценить необходимость доработки переноса. Вероятность доработки низкая
Ввод остатков. ТМЦ на складе	После моделирования оценить необходимость доработки переноса. Вероятность доработки высокая
Ввод остатков. НЗП	После моделирования оценить необходимость доработки переноса. Вероятность доработки высокая
Ввод остатков. Взаиморасчеты с контрагентами	После моделирования оценить необходимость доработки переноса. Вероятность доработки средняя
Перенос прочей начальной информации (остатков) из 1С: УПП 8	Смоделировать выгрузку из 1С: УПП 8, проанализировать вероятные искажения, доработки (отрицательные остатки, старые некорректные данные бухгалтерского и налогового учета).
Интеграция с УЗ	Разработка интеграции с УЗ. Для формирования заказов, проведения план-фактного анализа. Продажи, Закупки, Производство, Остатки
Интеграция с ЗУП	Протестировать в рамках моделирования типовой перенос, определить объемы доработок правил переноса.
Интеграция с WMS	Разработка интеграции с WMS

Контур/Бизнес-процесс	Комментарий по использованию типового функционала: контур учета, объекты типового функционала
Обмен электронными документами с контрагентами (ЭДО)	Организовать включение и настройку функционала



Описание проекта

Перед стартом проекта было проведено обследование текущих бизнес-процессов компании во всех стратегически значимых подразделениях: от отделов закупок и продаж до производственных участков, складов и бухгалтерии. Это включало получение обратной связи от пользователей о реализации их требований в конфигурации, разработанной предыдущим подрядчиком. На основании проведённого анализа было принято решение о продолжении реализации внедрения системы «1С:ERP Управление предприятием» + «1С:Производство алкогольной продукции. Модуль для 1С:ERP».

Работа над проектом началась с этапа моделирования. Это назначение преследовало 2 цели:

- определить, насколько хорошо ранее реализованный функционал системы закрывает текущие бизнес-процессы предприятия, а также задокументировать бизнес-процессы и готовый функционал;
- отследить, какие изменения в бизнес-процессах произошли с момента последнего запуска, и принять решения по доработкам текущего функционала.

По результатам моделирования оказалось, что многие процессы с момента приостановки предыдущего проекта были уже пересмотрены Заказчиком и изменились. Выявлено множество требуемых доработок, перечень которых разбили на группы для оценки сроков реализации проекта. Группы соответствовали следующим градациям по приоритету:

- 0 – приоритет (реализация до запуска системы в эксплуатацию);
- 1 – приоритет (реализация сразу после готовности 0 приоритета, как можно скорее);
- 2 – приоритет (реализация после запуска системы, процессы не требуют быстрого запуска, печатные формы).

Основные доработки 0 и 1 приоритета были направлены на перенос данных и реализацию логики бизнес-процессов предприятия в новой конфигурации, что позволило бы сократить сложность ввода документов и операций пользователями.

Ориентируясь на исходные данные по приоритетам, специалистами «Первого БИТа» был выделен неавтоматизированный, но ключевой блок ЕГАИС с запуском в поставленные сроки. А для того, чтобы запустить оставшиеся системы, потребовалось разработать правила обмена документами для их выгрузки из «1С:УПП» в «1С:ERP». Подобный подход позволил разделить нагрузку на поддержку эксплуатации системы и ввода начальных остатков.

В связи с выделенным порядком доработки ЕГАИС были перенесены в 0 приоритет. Разработаны правила загрузки в ЕГАИС нормативно-справочной информации и остатков штрихкодов, справок А, Б и поддиапазонов ФСМ на начало года. Информация по остаткам и НСИ на тот момент хранилась в двух системах – внешней для отправки документов в ЕГАИС и «1С:УПП». Доработан обмен и заполнение документов ЕГАИС в «1С:ERP» данными из внешней системы. Реализована обработка обмена с оборудованием по чтению ФСМ, работа со смотчиком марок, авторазбитие поддиапазонов ФСМ, оклейка импортной продукции.

Запуск ЕГАИС был выполнен в рамках технологического окна на производстве, что позволило начать работать в новой системе уже с первого дня запуска производственных линий.

В итоге для внедрения основной учётной системы и полного перехода работы на «1С:ERP» были реализованы следующие задачи:

- разработаны правила загрузки НСИ и документов из различных систем учёта. Потребовалось загружать и сопоставлять данные из «1С:УПП» и «1С:ERP», т.к. на момент старта проекта существовала конфигурация «1С:ERP» для автоматизации учёта

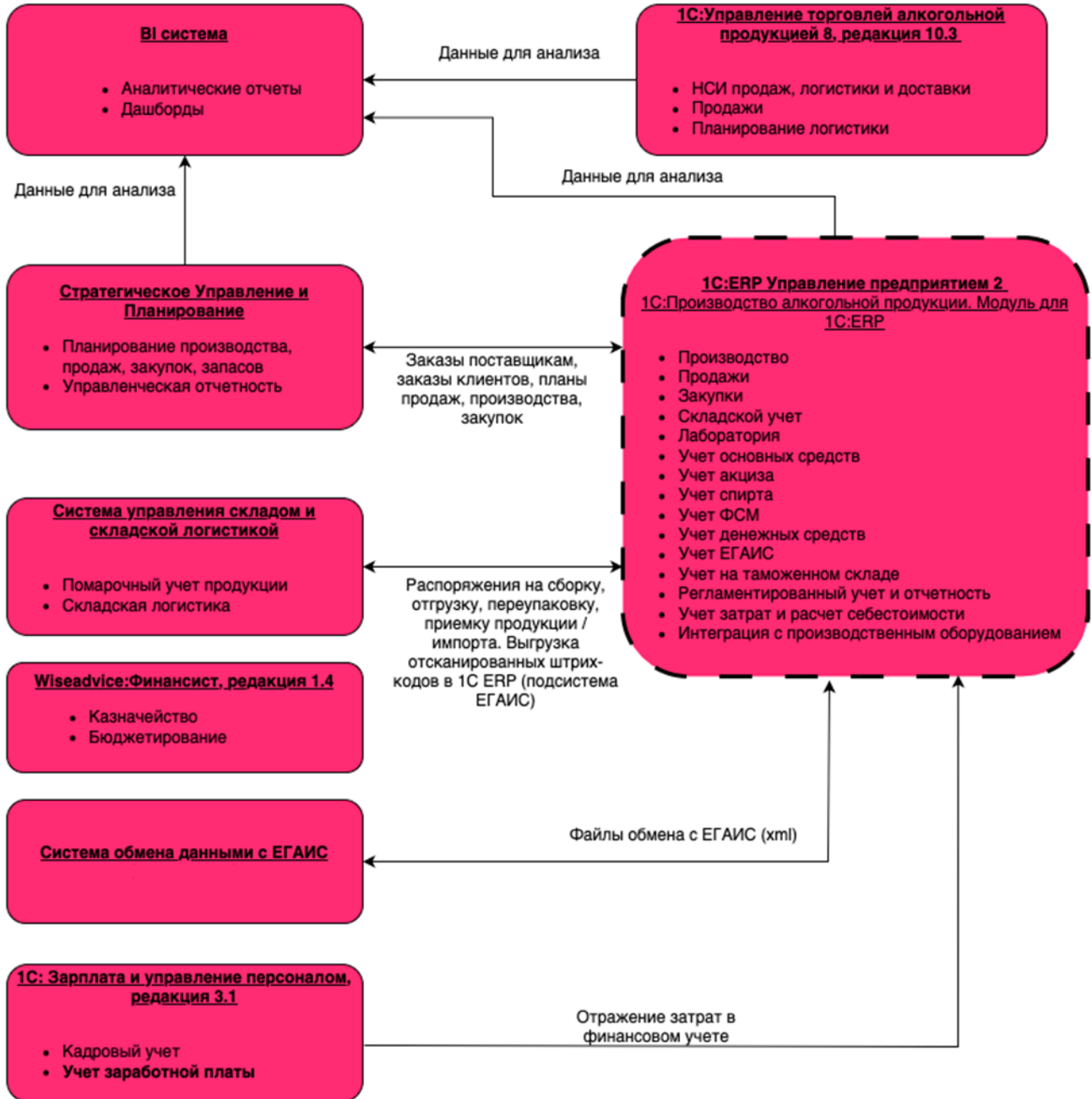
таможенного склада, а в ранее не запущенной конфигурации хранилась обогащённая НСИ номенклатура и выверенные ресурсные спецификации. Также реализованы рассылки оповещений при изменении НСИ в системе;

- выстроены учётные процессы и разработан функционал для подразделений, ранее неработавших в автоматизированных системах (купажный цех и спиртохранилище), учёт которых вёлся только в электронных таблицах;
- для расчёта объёмов спиртового сырья была разработана собственная подсистема, позволяющая отслеживать состав и содержание серии спирта и ССП в готовой продукции, формировать отчёты для бухгалтерии, производства и ЕГАИС, автоматически заполнять данные по сырью в отчёте о производстве ЕГАИС. Реализованы пересчёты курсов валют и формирование предварительной себестоимости импортных товаров;
- разработано АРМ по работе со сторонними организациями (документы, интерфейсы, печатные формы и отчёты);
- проведена работа по реализации подсистемы «тонкой» настройки прав пользователей к документам и реквизитам документов; автоматическое изменение времени документа от видов документов для сохранения последовательности движений спирта на предприятии и учёта акцизов;
- в компании появилось новое бизнес-направление – оказание услуг по таможенному оформлению грузов для сторонних заказчиков, что потребовало разработки отдельной подсистемы и рабочего места, позволяющего отслеживать поступивший товар на склад таможенного оформления, полученные марки ФСМ, их оклейку и хранение в разрезе диапазонов и поддиапазонов.

Для оценки готовности системы и персонала к работе в «1С:ERP Управление предприятием» + «1С:Производство алкогольной продукции. Модуль для 1С:ERP» было проведено расширенное тестирование системы. В копию базы перенесли остатки и документы за период с начала года, создали пользователей, провели обучение по всем процессам, доработкам и симутировали полный жизненный цикл предприятия от закупки сырья и импорта товаров до отгрузки покупателям, включая экспортные операции. Успешное тестирование позволило уже в течении недели отказаться от ведения учёта в «1С:УПП».

Во время работы над проектом в системе произошла техническая авария, которая привела к потере данных. Для минимизации финансовых и репутационных потерь была организована поддержка выпуска продукции и её учёт в ручном режиме, а параллельно запущен процесс восстановления данных по бумажным носителям. Проектная команда ГК «Ладога» и сотрудников «Первого БИТа» провела работу по вводу документов, выверке остатков, проведению их в системе и сравнению с кусочками информации. При этом были выдержаны сроки сдачи бухгалтерской и налоговой отчётности, удалось провести восстановление без остановки производства и отгрузки продукции. Система была восстановлена в течение 2-х месяцев. Затем были проведены работы по передаче поддержки системы на специалистов Заказчика и разработка функционала задач второго приоритета.

Архитектура автоматизированной системы «ОБО Беттерманн» после реализации проекта



Инновационность

В ходе проекта в «ГК Ладога» был сохранён учёт ЕГАИС, реализованы обмены с информационной системой для отправки документов в ЕГАИС, что позволило обеспечить отказоустойчивость системы обмена.

- Внедрён учёт штрихкодов ФСМ во внешнем хранилище данных, что позволило в значительной мере снизить нагрузку и объём хранимых данных в учётной системе;
- Разработана подсистема учёта на таможенном складе, позволяющая автоматизировать процессы поступления, маркировки, лабораторных проверок и складских операций с продукцией до постановки на баланс предприятия;
- Для оказания услуг таможенного склада для сторонних контрагентов разработано автоматизированное рабочее место, позволяющее оформлять и отслеживать операции, связанные с лабораторными исследованиями, складской обработкой, оклейкой и хранением товара;
- Автоматизированы операции работы с импортными товарами, прослеживания от момента поступления на таможенный склад до постановки на баланс: создание документов ЕГАИС (вывоз марок, планируемый ввоз товара, отчёт об импорте ЕГАИС), оформление импортных деклараций, приёмка и отгрузка товара с хранения, автоматическая маркировка, распределение транспортных расходов по импорту, установка статуса серии по готовности к отгрузке;
- Реализована упрощённая и оптимизированная подсистема учёта и прослеживания движений спирта в составе полуфабрикатов и готовой продукции на предприятии;
- Реализована система учёта остатков и движений справок при работе с удалённым складом хранения продукции без разбивки каждой отгруженной партии на разные серии;
- Реализован функционал резервирования ФСМ под импортные поставки, а также контроль нанесения зарезервированных марок на запланированную партию товара;
- Разработан функционал учёта поддиапазонов ФСМ по диапазонам крепостей по тихим и игристым винам

Трудности

Был составлен ряд требований, которые было необходимо реализовать на стороне «ГК Ладога» до старта проекта:

1. Требуется проверить и закрепить ответственных по всем пунктам реестра бизнес-процессов. Заказчик назначает не более одного ответственного для каждого документа (ответственный самостоятельно собирает замечания в соответствии с внутренними регламентами и предоставляет единый непротиворечивый список замечаний).
2. Заказчик самостоятельно планирует, организует и контролирует работу своих сотрудников таким образом, чтобы задачи, за которые несет ответственность Заказчик, были выполнены в предусмотренные графиком проекта сроки.
3. Срок согласования документов по проекту – 3 рабочих дня. Если по документу не поступает замечаний, то документ автоматически считается согласованным.
4. Заказчик понимает и соглашается, что во время проекта может потребоваться работа сотрудников учетных служб сверхурочно, а также в выходные дни. Заказчик берет на себя обязательства обеспечения сотрудниками при необходимости такой работы.
5. Детализация рекомендаций по изменению бизнес-процессов до уровня регламентов и внедрение изменений бизнес-процессов выполняется сотрудниками Заказчика.
6. Работы по оптимизации бизнес-процессов и внедрение изменений бизнес-процессов выполняется сотрудниками Заказчика.
7. Работы по внедрению изменений в существующих бизнес-процессах под требования системы выполняется сотрудниками Заказчика.
8. Своевременное (не реже раза в день) и корректное резервное копирование баз (в т. ч. тестовых и рабочих баз данных, промежуточных и окончательных результатов оказания услуг) – ответственность Заказчика.
9. Заказчик обязуется в случае досрочного оказания услуг по отдельному этапу или по Договору в целом принять оказанные услуги и произвести их оплату.
10. Заказчик обязуется сохранять конфиденциальность информации о деятельности Исполнителя, полученной им для оказания услуг в соответствии с настоящим Договором.
11. Заказчик должен обеспечить организацию Проектного офиса в соответствии со следующими правилами (при осуществлении работ на территории Заказчика):
 - a. Проектный офис должен размещаться обособленно и локально, в одном помещении.
 - b. Должна быть возможность подключиться с ноутбуков Исполнителя к локальной сети Заказчика и предоставлен доступ к информационным системам автоматизации, используемым Заказчиком, и сетевому принтеру, а также выход в Интернет.
 - c. Необходимо обеспечить доступ членов Проектной Группы со стороны Исполнителя к принтеру и сканеру.
12. На проекте будет использоваться проектная методология Исполнителя.
13. Заказчик обязуется не совершать действий, направленных на привлечение сотрудников Исполнителя к трудоустройству у Заказчика в любых формах.
14. Заказчик обязуется ознакомить Исполнителя с инструкциями и правилами по документообороту и делопроизводству, а также иными правилами, действующими на территории Заказчика, в объеме, необходимом для оказания услуг по настоящему договору, а также обеспечить Исполнителю безопасные и здоровые условия труда, соответствующие правилам производства работ и технике безопасности.
15. В случае передачи Исполнителю на любых носителях информации, содержащей персональные данные, обезличить персональные данные. Исполнитель не несет ответственности за персональные данные Заказчика и не обрабатывает персональные данные Заказчика.
16. Заказчик обязуется назначить из числа своих работников лицо (лица), ответственные за организацию оказания услуг со стороны Заказчика и решение с Исполнителем оперативных вопросов, возникающих в ходе исполнения Сторонами обязательств (создание рабочих групп, выделение необходимых ресурсов со стороны Заказчика, участие в обсуждениях,

согласование требований других сотрудников Заказчика и др.) и наделить данное лицо (лица) правом подписи всех необходимых документов, подписываемых Сторонами в ходе исполнения обязательств в течение 3 (трех) рабочих дней с даты подписания Договора, и предоставить заверенную копию доверенности Исполнителю. При этом у назначенного работника (работников) должны быть полномочия давать обязательные для выполнения распоряжения всем задействованным в проекте сотрудникам Заказчика.

17. Заказчик производит не более одной итерации согласования документов и работ.

18. Своевременное техническое обеспечение проекта: закупка, установка и настройка оборудования и программного обеспечения (серверы, клиентские компьютеры и т. п.), организация каналов связи – ответственность Заказчика.

19. Установка, настройка, последующее администрирование и своевременное обновление системного ПО (Windows, MS SQL) и «1С:Предприятие» – ответственность Заказчика.

20. Своевременный и корректный (в строгом соответствии с определенными в ходе проекта правилами) ввод данных в систему – ответственность Заказчика.

21. Заказчик должен обеспечить организацию помещения, оборудованного проектором и экраном, для проведения демонстраций и обучения для групп пользователей по 5-10 чел.

22. Все работы в рамках настоящего предложения осуществляются удаленно (на территории Исполнителя) или на территории Заказчика в г. Санкт-Петербург. Все работы, которые можно выполнить удаленно, выполняются удаленно. Заказчик предоставляет круглосуточный удаленный доступ к рабочим и тестовым базам.

Результаты

1. Произведён переход бизнес-процессов компании на использование комплексной информационной системы «1С:ERP Управление предприятием» + «1С:Производство алкогольной продукции. Модуль для 1С:ERP»
2. Запущенная система внедрена в ландшафт информационных систем предприятия - оптимизированы и внедрены интеграции с существующими информационными системами Заказчика
3. В учётной системе реализован учёт и автоматизирован процесс работы с импортными закупками и реализацией
4. Формализованы и автоматизированы процессы по оказанию услуг маркировки для сторонних организаций
5. Автоматизировано ведение и заполнение журналов В-8 (движение дистиллятов), В-9 (движение купажей), В-10 (учёт движения купажей и дистиллятов); подготовка обязательной отчётности перед «Росалкогольтабакконтроль» о движении дистиллятов и купажей, расчёта обоснования заказов ФСМ, счётчикам АСИиУ, остатках и расходе ФСМ
6. Регламентированная и налоговая отчётность готовится и сдаётся из единой учётной системы

Экономический эффект от внедрения (%):

- сокращение трудозатрат в подразделениях: 5%
- ускорение получения управленческой отчетности: 50%
- ускорение обработки заказов: 10%
- сокращение производственных издержек: 3%
- рост оборачиваемости складских запасов: 10%
- рост производительности труда в производстве: 5%
- увеличение объема оказываемых услуг сторонним организациям: 70%

Информационные технологии

Был выбран стек технологий и программных решений:

- 1С: ERP Управление предприятием
- 1С:Производство алкогольной продукции. Модуль для 1С:ERP

Исходя опыта работы проектной команды, были рекомендованы следующие этапы по запуску системы:

- **На первом этапе** силами Интегратора осуществляется обновление релиза «1С:ERP» и модуля КТ-2000 с 2.5.8.295 на актуальный 2.5.13.82 с актуализацией всех расширений и доработок конфигурации.
- **На втором этапе** силами Исполнителя осуществляется моделирование и сценарное тестирование бизнес-процессов, включенных реестр автоматизируемых участков.
- **На третьем этапе** реализации Проекта по результатам моделирования и сценарного тестирования формируется перечень задач для входа в этап опытно-промышленной эксплуатации, оценивается их трудоемкость, определяются правила загрузки НСИ и ввода остатков.
- Далее, **на четвертом этапе** происходит уточнение требований к доработкам, формируются требования к системе и реализация доработок со сдачей результатов Заказчику.
- **На пятом этапе** производится интеграционное тестирование всех блоков, подлежащих запуску в первом приоритете Проекта, принимается решение по запуску системы в опытно-промышленную эксплуатацию.



Встраивание «1С:ERP» в ландшафт информационных систем на каждом производственном этапе у поставщика алкоголя «Ладога»: от закупки сырья до отгрузки покупателям

Партнёр

Работы по анализу, проектированию и автоматизации бизнес-процессов выполнялись специалистами Первый Бит, Воронеж.

Компания Первый Бит, Воронеж (voronezh.1cbit.ru) - официальный партнер фирмы 1С с 1997 года, международная ИТ-компания. Первый Бит - №1 по количеству проектов в разных отраслях по рейтингу Tadvisor. Более 35 проектов Воронежского офиса участники и лауреаты международных конкурсов 1С:Проект года и GlobalCIO.